

streamscapes | **dobharcheantair Phoinc Ghoirm**
Poncanna Gorma Chonamara: Acmhainn Luachmhar



GABHTAR BUÍOCHAS LE:

Comhairle Chontae na Gaillimhe /
Rosina Joyce, Marie Mannion

LAWPRO / Conor Ruane, Bernadette White,
Paul O'Callaghan

An tSeirbhís Páirceanna Náisiúnta agus
Fiadhúla (NPWS)

Aonad Dobharcheantar na Gníomhaireachta
um Chaomhnú Comhshaoil (EPA) / Paddy
Morris

Tionscadal Uisce na Beatha / Anne Goggin

'Chuille rannpháirtí sa bhfoilseachán seo

'Chuille scoil, dalta agus múinteoir
rannpháirteach

Grianghraf clúdaigh: Cuan Chill Chiaráin

Léiritheoir Sraith StreamScapes: Mark Boyden

Dearadh: Jenny Dempsey

Proiféitheoir: Marianne ten Cate

Aistriúchán: Máire Ní Chatháin

Cló: Rymar Print Dublin

Grianghrafadóireacht: Crow Crag Productions

(<https://crowcragproductions.com/>), Conor

Ruane, Fran Igoe, Grúpa Caomhnaithe

Ruabhreac na hÉireann; Dr Evelyn Moorkens;

lomhána StreamScapes IFI; @collbradán;

Catchments.ie; Michael Furniss; <https://stock.adobe.com/ie/>; Tionscadal na nDiúilicíní PEARLA

Clóbhuailte ar Shnáithín
Fritháireamh Cocún, foinsiú
agus athchúrsáil 100% snáithíní
iar-thomhaltóirí, FSC ©

Athchúrsáilte deimhnithe agus
PCF (Próiseas Gan Chlóirín). Ceimiceáin:
ní úsáidtear aon substaint a áirítear a
bheith ina substaintí carcanaigineach,
só-ghineach nó tocsaineach (CMR) mar
amhábhair. Clóbhuailte ag baint úsáide as
dúigh ola-bhunaithe glasraí agus vearnaisí
agus séaltáin uisce-bhunaithe. Déantar
athchúrsáil, nó faightear réidh go sábháilte,
taobh amuigh den chóras draenála poiblí,
le ceimiceáin agus le tuaslagóirí a úsáidtear
sna próisis.

SÁBHÁILTEACHT I DTÚS BÁIRE!

Suirbhé praiticiúil ar do thírdhreach agus ar na huiscí áitiúla atá i gceist leis an gclár 'Streamscapes.' Caithfear tús áite a thabhairt don tsábháilteacht i gcónaí. Má tá tú ag tabhairt faoi shuirbhé uisceach, cuimhnigh gur áiteanna contúirteacha iad na dobharlaigh. Is áiteanna iad seo a mbíonn clocha sleamhain agus bruacha sleamhain, gloine bhriste agus bruscar eile, chomh maith le cúrsaí uisce truaillithe a d'fhéadfadh galair a scaipeadh, gan trácht ar phlandaí nimhiúla, sreang dheilgneach caite i gcriosanna bruachánacha, sruthanna ag gluaiseacht go tréan, áiteanna ar deacair doimhneacht agus teocht an uisce a mheas. Ní mór cuimhniú ar na cúinsí seo uilig. Má tá sé ar intinn agat féin agus ag grúpa daoine, cuairt a thabhairt ar shruth, ar abhainn, ar chanáil nó ar loch le haghaidh measúnú a dhéanamh daoibh féin ar na níthe seo, bí cinnte go mbeidh cóimheas maith ann idir daoine fásta a bhfuil cleachtadh maith acu agus atá feasach ar chúrsaí uisce agus ar an taobh eile, daltaí nach bhfuil rófheasach ar na cúrsaí seo. Seachain an chontúirt agus cinntigh go mbeidh sibh fíor chúramach agus airdeallach i gcónaí.

Is í fíis an chláir Dhobharcheantair Phoinc Ghoirm: "Dul i gcomhar le pobail áitiúla le haghaidh ár n-uisce glana, gléigeala, a chosaint agus a fheabhsú ionas go bhféadfaidh na glúnta reatha agus na glúnta atá le teacht, sásamh a bhaint as tairbhí na bithéagsúlachta, tairbhí a dhéanfaidh leas dár sláinte agus dár bhfolláine, dár n-oidhreacht agus don aeráid."

Cuirtear ceithre cinn de Dhobharcheantair Phoinc Ghoirm Chonamara os ár gcomhair sa leabhrán seo sa gcaoi agus go bhfaighidh muid tuiscint níos fearr ar iontais na ndobharlach dochreidte uilig atá inár measc, go bhfaighidh muid léargas níos fearr ar na saincheisteanna atá ag baint leo maidir lena gcosaint agus go spreagfar muid le haghaidh greim a choinneáil ar na seoid luachmhara seo.

Cuimhnigh breathnú ar an ngearrscannán nua 'Connemara Blue Dots' ag:

<https://www.youtube.com/watch?v=Ch2EGXwNX1A>

RÉAMHRÁ

Céard é Ponc Gorm? Cén aidhm atá le clár Dhobharcheantair an Phoinc Ghoirm?

Tá talamh na hÉireann múnlaith ag carraigeacha agus ag uisce; ag na hoighearshruthanna ársa a shnoigh ár sléibhte, ár ngleannta, ár lochanna agus ár n-aibhneacha mar atá againn inniu. Tá a chuma féin curtha ag an uisce ar an tírdhreach seo leis na mílte bliain.

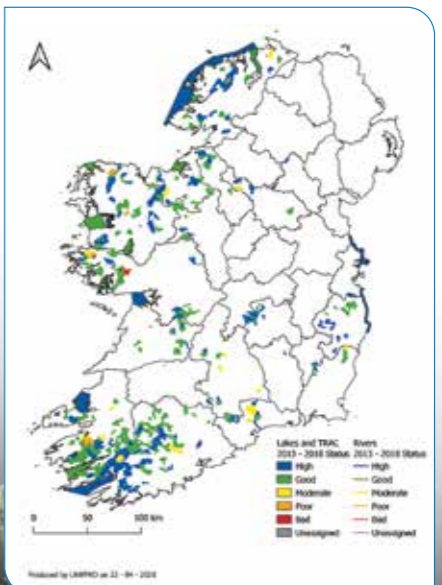
Tá uisce glan riachtanach don saol uilig agus tá sé ríthábhachtach do chuid dár bplandaí agus dár n-ainmhithe is annaimhe, iad siúd a mbraitheann a mbeatha ar uisce glan, gléigeal, agus é ag sileadh trí thírdhreach atá folláin, sláintiúil, ó thaobh na héiceolaíochta de.

Tá cuid de na huiscí is glaine agus is íogaire dá bhfuil ann, suite ar chósta thiar na hÉireann, i gConamara, le fada riamh an lá. Is tearmann iad na dobharlaigh seo do speiceas a bhí le fáil go coitianta ar fud na hEorpa tráth ach atá ag dul i léig anois faraoir. Faoi Threoracha An Aontais Eorpaigh, ní mór do 'chuile bhallstát, Éire san áireamh, meath éiceolaíoch dhromchla na n-uisce uilig a chosc; tá ról ríthábhachtach le himirt againne agus ag ár bpobail, leis an aidhm a bhaint amach nach dtiocfaidh meath ar dobharlaigh atá i riocht sláintiúil éiceolaíoch nó 'ardstádas'. Aithníonn an Gníomhaireacht um Chaomhnú Comhshaoil (EPA) na huiscí in Éirinn ar chóir cuspóir ardstádas a bheith acu agus tugtar uiscí Phoinc Ghoirm nó Ponnanna Gorma orthu seo go minic. I measc ár n-uisce Phoinc Ghoirm, tá aibhneacha, lochanna, inbhir agus uiscí cósta. Sna leathanaigh seo, foghlaimeoidh tú faoi iontais Phonnanna Gorma Chonamara agus mar a fhéadfaidh muid féin cabhrú le hiad a chaomhnú.

CONOR RUANE, OIFIGEACH UISCE POBAIL, LAWPRO



Is iad uiscí an Phoinc Ghoirm na huiscí is fearr atá againn agus is iomaí sin ceann acu i gConamara



Dobharcheantar Phoinc Ghoirm Abhainn Ruibhe

- 1 Suas in aghaidh srutha i dtreo Loch Bó Finne i nDobharcheantar Abhainn Ruibhe
- 2 Baile Uachtar Aird: áit a ritheann Abhainn Ruibhe isteach i Loch Coirib
- 3 Bradáin Óga
- 4 Diúilicíní Péarla óga Fíorusce Mícreascópach – ‘glochidia’ – ar gheolbhach Bric
- 5 Diúilicíní Péarla Aosach

Tá Dobharcheantar Phoinc Ghoirm Abhainn Ruibhe suite ar an taobh thiar de Loch Coirib. Sin í an abhainn a ritheann trí bhaile Uachtar Ard i gContae na Gaillimhe, sula dtéann sí isteach sa loch. Tá dhá dhobharlach Poinc Ghoirm taobh istigh den dobharcheantar seo i ndáiríre: Abhainn Ruibhe agus Loch Bó Finne atá níos faide suas an abhainn.

Is í Abhainn Ruibhe (Abhainn Sulfair) an phríomhabhainn atá taobh istigh den

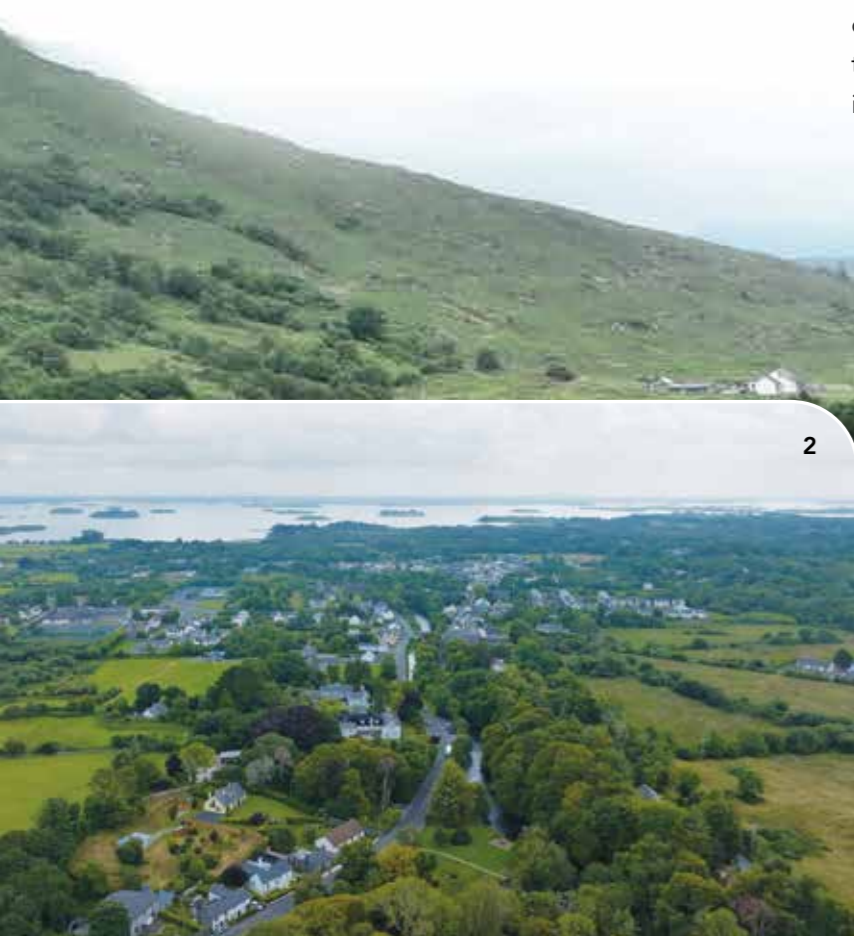
dobharcheantar. Ardaíonn sí 16km siar ó Uachtar Ard i Loch an Phréacháin. Sreabhann sí trí Loch Bó Finne sula mbogann sí soir ó dheas i dtreo Loch an Droichid, faoi Dhroichead ‘The Quiet Man’ agus as sin go Loch Agraffard. Tá craobh-abhainn mhór, Abhainn Glengawbeg nó Abhainn Chonga, a dhraenálann Loch Leitir Creamha Rua agus Loch Conga, ceangailte le hAbhainn Ruibhe ó dheas. Téann go leor craobh-aibhneacha eile isteach sa bpríomhchainéal agus leathnaíonn agus farsingíonn an abhainn ó thaobh méide agus cumhachta de, sula dtéann sí in aghaidh a mullaigh thar na heasanna agus suas in aghaidh an tsrutha in Uachtar Ard.

Feictear Bradáin agus an Breac Rua ag caitheamh léime thar easanna in Uachtar Ard ag amanna áirithe den bhliain agus iad ag bailiú leo suas an abhainn chun sceithe. Is gnáthóg thábhachtach í Abhainn Ruibhe do Bhradáin agus don Bhreac agus is conair thábhachtach imirce éisc í freisin d'éisc óga a ghluaiseann síos an abhainn isteach i Loch Coirib. Tá Abhainn Ruibhe ar cheann de dhá Phonc Gorm i gConamara a bhfuil tábhacht idirnáisiúnta ag baint leo, áit a bhfuil cuid de na créatúir bheo is sine in Éirinn. Cuireann an dobharcheantar seo éiceachóras folláin ar fáil do na hainmhithe sin, rud atá amhlaidh leis na céadta bliain, ach mar gheall ar an laghdú atá

tagtha ar chaighdeán an uisce agus ar speicis neamhdhúchasacha a tugadh isteach le blianta beaga anuas, tá an Bradán, na Bric agus Diúilicín Péarla an Fhíorusce fágtha gan mórán

airde agus tá a líon ag laghdú dá réir. Tá go leor pobal agus feilméaraí anseo bródúil as nádúr agus as éagsúlacht an tsaoil taobh istigh d’Abhainn Ruibhe agus tá siad ar a ndícheall ag iarraidh barr feabhais a chur aríst ar an dobharcheantar seo.

1

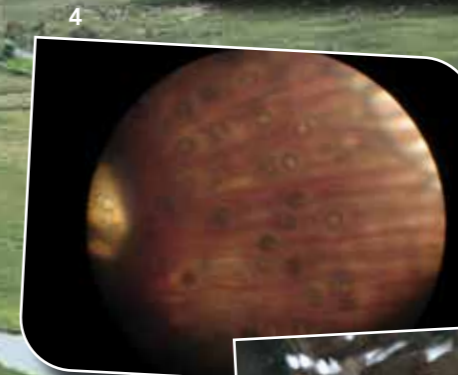


2

2



3



4

Bíonn na Diúilicíní Péarla Fíorusce iad féin ar nós na mBradán óg agus na mBreac agus go deimhin ar nós an nádúir uilig, ag braith ar uisce glan, gléigeal, le maireachtáil.



5

3

Dobharcheantar Phoinc Ghoirm Chasla

Tá Dobharcheantar Phoinc Ghoirm Chasla suite ó thuaidh de shráidbhailte Chasla agus Ros an Mhíl. Is í Abhainn Chasla príomhabhainn an dobharcheantair seo agus tá a foinse thart ar 15km ó Chasla agus ó bhaile Ros an Mhíl, áit a bhfuil neart lochanna agus sruthanna beaga a ritheann tríd na tailte portaigh agus foraoise atá suite i gcnoic Sheanabháin. Tá sruthanna ag sileadh isteach inti ó dhá loch ar an bpríomhchainéal sula ritheann sí isteach i Loch an Chlochair agus as sin leanann sí ar aghaidh

lena haistear siar ó dheas trí roinnt lochanna ar nós Loch Fhormaoil agus Loch Ghleann Mhac Muirinn. Sreabhann an abhainn ó dheas thar na lochanna seo, ansin leathnaíonn sí agus bíonn cumana taoide uirthi sula dtéann sí isteach i gCuan Chladhnaigh atá in aice le Casla. Clúdaíonn an chuid is mó den Limistéar atá faoi Chaomhnú Speisialta (SAC) agus an Limistéar atá faoi Chosaint Speisialta (SPA) Coimpléasc Phortach Chonamara, Dobharcheantar Chasla. Tá a n-áit féin déanta ag roinnt speiceas neamhchoitianta

anseo, speiceas ar a n-áirítear Bradán, Breac Geal, Dobharchú, Síofróg Uisce, chomh maith le héin phortaigh neamhchoitianta, An Fheadóg Shléibhe, An Meirliúin agus An Fiach Mara. Tá gnáthóga fhéar portaigh neamhchoitianta agus seanchoillearnach Darach sa dobharcheantar freisin. Tá nádúr cósta an dobharcheantair seo tábhachtach le haghaidh Bradáin agus Bric

Gheala a thabhairt ar ais agus tá na linnte abhann agus na lochanna i nDobharcheantar Chasla mar chuid d'lascach Chasla agus Fhormaoile. Tagann slatiascairí ó 'chuile cearn den domhan le dul ag iascaireacht sna huiscís seo agus le haoibhneas a bhaint as áilleacht na háite.

- 1 Forbhreathnú ar Dhobharcheantar Phoinc Ghoirm Chasla
- 2 Bogann Abhainn Chasla go dinimiciúil trí thírdhreach móna
- 3 Tagann slatiascairí ó 'chuile cearn den domhan le dul ag iascaireacht ar Abhainn Chasla.

1



2



3

Dobharcheantar Phoinc Ghoirm Dhamhrois

- 1 Radharc ar Dhobharcheantar Phoinc Ghoirm Dhamhrois atá aoibhinn uilig
- 2 Gealóg Ruabhric Artaigh
- 3 Ruabhreac Artach Aosta

Tá thart ar 58 km² de limistéar i nDobharcheantar Phoinc Ghorm Dhamhrois, limistéar atá suite soir agus ó thuaidh de Leitir Fraic i gContae na Gaillimhe. Cruthaíonn na mearshruthanna sléibhe atá i ngleann thuaidh de shliabhraon Na mBeanna Beola, soir ó Pháirc Náisiúnta Chonamara, ceannaibhneacha an dobharcheantair seo. Sreabhann na sruthanna seo síos trí ghnáthóg ollmhór phortaigh agus tagann siad le chéile áit a gcruthaítear Abhainn na Coille Móire. Sreabhann an abhainn seo soir ó thuaidh sula gcasann sí ó thuaidh agus ansin siar san áit a ritheann sí isteach i Loch na Coille Móire agus as sin isteach i Loch Pholl an Chapail

áit a bhfuil Mainistir na Coille Móire lonnaithe go hard os cionn an locha. Cothaíonn roinnt sruthanna sléibhe galánta na lochanna freisin. Is é eis-sreabhadh Loch Pholl an Chapail príomhchainéal Abhainn Dhamhrois agus ansin tá craobh-abhainn mhór ar a dtugtar Abhainn Polladirk atá síos le sruth ó Mhainistir na Coille Móire. Sníonn Abhainn Polladirk síos ó ghleannta sléibhe Bhinn Ghuaire i bPáirc Náisiúnta Chonamara agus déanann a bealach ó thuaidh go dtí an áit a mbuaileann sí le hAbhainn Dhamhrois. Tá leaba abhainn Abhainn na Coille Móire dorcha, murtallach agus liath mar gheall ar na cineálacha éagsúla carraige a ritheann na haibhneacha seo tríothu. Tá Abhainn Polladirk i bhfad níos gile agus níos glaine ag breathnú.

Ansin gar de cheann cúrsa di, téann Abhainn Dhamhrois tríd níos mó tailte portaigh ó thuaidh de Leitir Fraic sula dtéann sí síos easanna creagacha agus isteach i gCuan Bhaile na Cille. Tá Dobharcheantar Phoinc Ghoirm Dhamhrois ar cheann de na hocht ndobharcheantar Diúilicíní Péarla Fíoruisce is fearr in Éirinn agus tacaíonn sé le líon mór den speiceas seo atá i mbaol. Soláthraíonn na tailte portaigh agus na bogaigh sa dobharcheantar seo na coinníollacha riachtanacha ionas go mbeidh rath ar an Diúilicín

Péarla Fíoruisce. Tá teaghlaigh fheilméireachta ina gcónaí agus ag obair in éineacht leis na créatúir mhíorúilteacha seo leis na céadta bliain agus tá sé rithábhachtach go leanfadh muid orainn ag feilméireacht ar bhealach inbhuanaithe agus go gcabhródh muid ar 'chuile chaoi lenár nDiúilicíní Péarla Fíoruisce a chaomhnú. Tacaíonn Abhainn Dhamhrois freisin le Bradáin le bheith ag sceithe, le Bric Gheala agus le hEascanna.

1



2



3

Cuan Chill Chiaráin agus Dobharcheantar Phoinc Ghoirm Loch an Aibhnín

- 1 Trá dhraíochtúil an Dóilín i gCuan Chill Chiaráin
- 2 Farraige agus tírdhreach SAC Chuan Chill Chiaráin
- 3 Radharc ón aer ar Loch na Croimínne/Loch Tanaí agus Loch an Aibhnín

Is sampla mara d'uiscí Poinc Ghoirm é Cuan Chill Chiaráin. Tá an dobharcheantar seo suite díreach ó thuaidh de Chuan na Gaillimhe agus síneann sé ó Rinn an Chaoráin atá ó dheas den Cheathrú Rua siar chomh fada le Cé na hAirde Móire agus as sin go dtí na huiscí uilig atá ó thuaidh i dtreo Inbhir. Tá Ponc Gorm Chuan Chill Chiaráin mar chuid de SAC Bhá agus Oileán Chill Chiaráin. Tá limistéar mór oscailte d'uisce mara anseo áit a bhfuil go leor oileán creagach agus

oileáiníní creagacha sa dobharlach agus tá sraith cuanta ar an gcósta (agus go háirithe bealaí agus bearnaí cósta idirnasctha). Tá luach caomhnaithe an-ard ag baint leis na gnáthóga mara atá le fáil i gCuan Chill Chiaráin. Bíonn líon ard speiceas atá annamh nó a mheastar gur fiú iad a chaomhnú in Éirinn sa gceantar seo, tóg mar shampla leapacha fairsinge agus éagsúla algaí cailcreach dearga saorbheathacha nó méarla (ar a dtugtar 'gruánach' go háitiúil). Cé go bhfuil dath geal orthu agus iad faoin uisce, tagann

algaí marbha a bhristear ó na leapacha méarla isteach ar chladaí áitiúla agus a ndath tréigthe ag an ngrian. Tagann dath níos gile fós orthu ansin agus iad caite ar an gcladach. Is mar sin a ainmnítear tránna áitiúla ar nós Trá an Dóilín ('Coral Strand' i mBéarla). Tá Cuan agus Oileán Chill Chiaráin (SAC) thar a bheith tábhachtach do líon na murlach cósta. Meastar go bhfuil sé seo ar cheann de na suíomhanna is fearr sa tír

don ghnáthóg seo, áit a bhfuil murlaigh loch salanda suite ar mhóin. Tá an cineál gnáthóige seo neamhchoitianta san Eoraip ach is saintréith de dheisceart Chonamara é. Mar fhocal scoir, is loch mór salanda taoide é Loch an Aibhnín ina bhfuil Dobharchúnna, Róna agus Róna Glasa, chomh maith le coilíneachtaí tábhachtacha éan mara, go háirithe na geabhróga póraithe.

1



8

9

Poncanna Gorma Chonamara: Acmhainn Luachmhar

EOCHAIR EOLAIS

Ponc Gorm Abhainn Ruibhe agus Abhainn Chasla

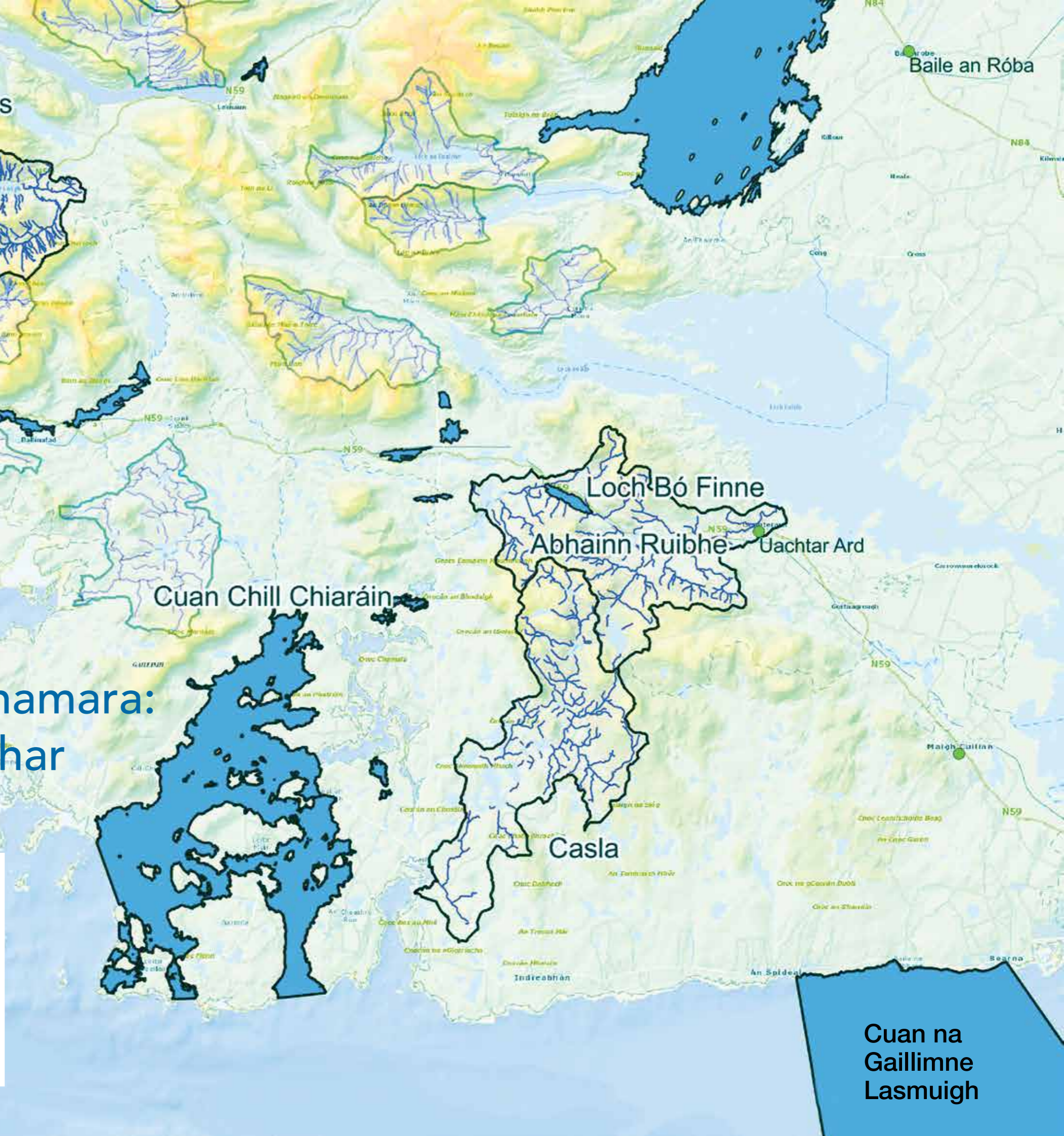
Aibhneacha

Ponc Gorm Lochanna/ Idirthréimhseach/ Dobharlaigh Chósta

Poinc Ghoirm eile Aibhneacha Dhoibharlaigh Chósta



0 2.5 5 km



Cuan na Gaillimne Lasmuigh

Céard atá i gceist le habhainn mhaith?

Chonaic muid cé chomh fada agus is féidir lenár mBradáin taisteal isteach san Aigéan Atlantach tar éis dóibh a n-abhainn féin a fhágáil. Ach téadh muid ar ais, ar nós an Bhradáin, le go mbreathnóidh muid ar na gnáthóga tábhachtacha sceite agus ar na hiasclainne atá inár n-aibhneacha.

Céard atá i gceist le habhainn mhaith, fholláin? Bíonn bradáin an-cháiréiseach faoina mbailte (gnáthóg): is é an t-uisce súilíneach a théann thar ghairbhéal briosc i mbreac-sholas creasa bruachánaigh éagsúil an t-uisce is ansa leo. Maidir le cothú, braitheann siad ar shraith orgánach a

bhfuil an riachtanas céanna acu i dtaobh timpeallachta uisce glana, gléigeala. De réir na tíreolaíochta, snifidh abhainn fholláin léi, go saor, ganmhairg. Gabhaidh sí tríd an tírdhreach agus cruthófar bogairg i gceantair ísle mar gheall uirthi. Beidh doimhneacht na habhann ag athrú go seasta, síoraí agus leanúnachas linn-scarbhán-linn aici. Eascraíonn uisce níos ciúine as linnte ina mbíonn éisc mhór go maith ina luí agus is limistéir éadomhaine, mearshrutha iad na scarbháin a athluchtaíonn cion ocsaigine an uisce agus lena soláthraítear gnáthóg sceite agus iasclainne do Bhradáin.

Daingníonn crainnte, toir agus plandaí dúchasacha ar bhruacha, na bruacha sín agus cuirtear bia agus fuinneamh ar fáil mar gheall orthu leis an saol uilig a chothú

Tagann abhainn agus a dobharcheantar, mar aon le 'chuile chineál dá gné beatha, le chéile, le haghaidh éiceachóras casta a chruthú atá ag brath ar uisce glana, gléigeala.

Réimse leathan clocha agus gairbhéal de mhéid éagsúil le haghaidh gnáthóga sceithe éisc agus inveirteabrac uisceach

Cuireann linnte doimhne foscadh ar fáil d'éisc mhóra

Cuireann cuairt éan agus mamach bailchríoch ar 'Gréasán-Saoil' na habhann

Céard faoi easanna? Ní bheidh stró ar bith ar Bhradáin! Léimfidh an bradán suas beagnach 4m le dul ar bharr easa agus gheobhaidh rochtain ar an ngnáthóg atá os a chionn.

Céard eile atá muid ag tóraíocht? Beidh bruacha breátha daingean ag abhainn fholláin agus iad brataithe le crainnte dúchasacha, toir agus plandaí a mheallann éin, sciatháin leathair agus feithidí agus a chuireann duilleoga agus smionagar adhmaid isteach sa sruth freisin, níthe a fheidhmíonn mar fhoinsí beatha d'fheithidí. Tá sé de dheis ag crios bruachánach slán agus láidir cabhrú le héifeachtaí tionchair uirbeacha agus

tuaithe ar thalamhúsáid a mhaolú. Áirítear síolta agus truailléain orthu seo mar go bhfuil siad in ann srian a chur ar chumas abhann le tacú le raon leathan bithéagsúlachta.

Cuimhnigh air seo : cruthaíonn abhainn agus a dobharcheantar uilig, a geolaíocht, an tírdhreach agus an aimsir agus a beatha uilig idir bhaictéir mhicreascópacha trí phlandaí, inveirteabraigh, éin, éisc agus mhamaigh (lena n-áirítear daoine), éiceachóras casta a bhfuil uisce glan, gléigeal, ina croílár!

Easanna? Gan aon stró ! Tá bradáin in ann léimneach suas le 4m ar airde!

Báisteach: "Scamall íseal [...] ceann tobaír agus foinse aibhneacha" Henry David Thoreau

Ligeann fásra cothromaíthe ar bhruacha do 'bhreac-sholas' (solas a bhfuil scáthanna ann freisin) an abhainn a bhaint amach

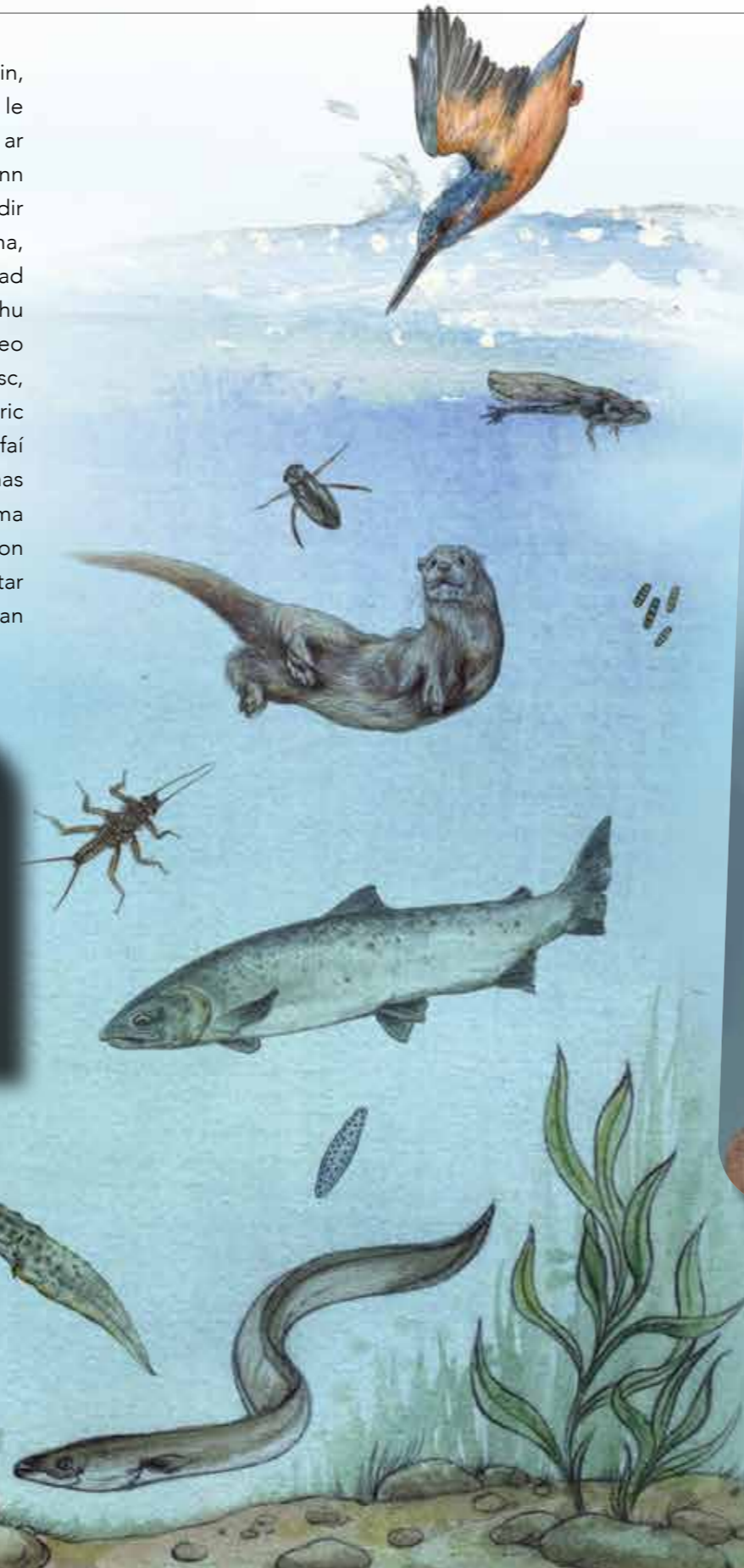
Cosnaítear an abhainn ó thionchair ghníomhaíochtaí tadhlacha an duine le 'criosanna maolánacha' maíthe

Athluchtaíonn scarbháin mearshrutha ocsaigin agus soláthraítear limistéir sceite agus iasclainne Bradán uathu freisin

Uisce glana, gléigeala, a bhíonn mar thoradh ar 'dhea-chleachtas' bithéagsúlachta shaibhir

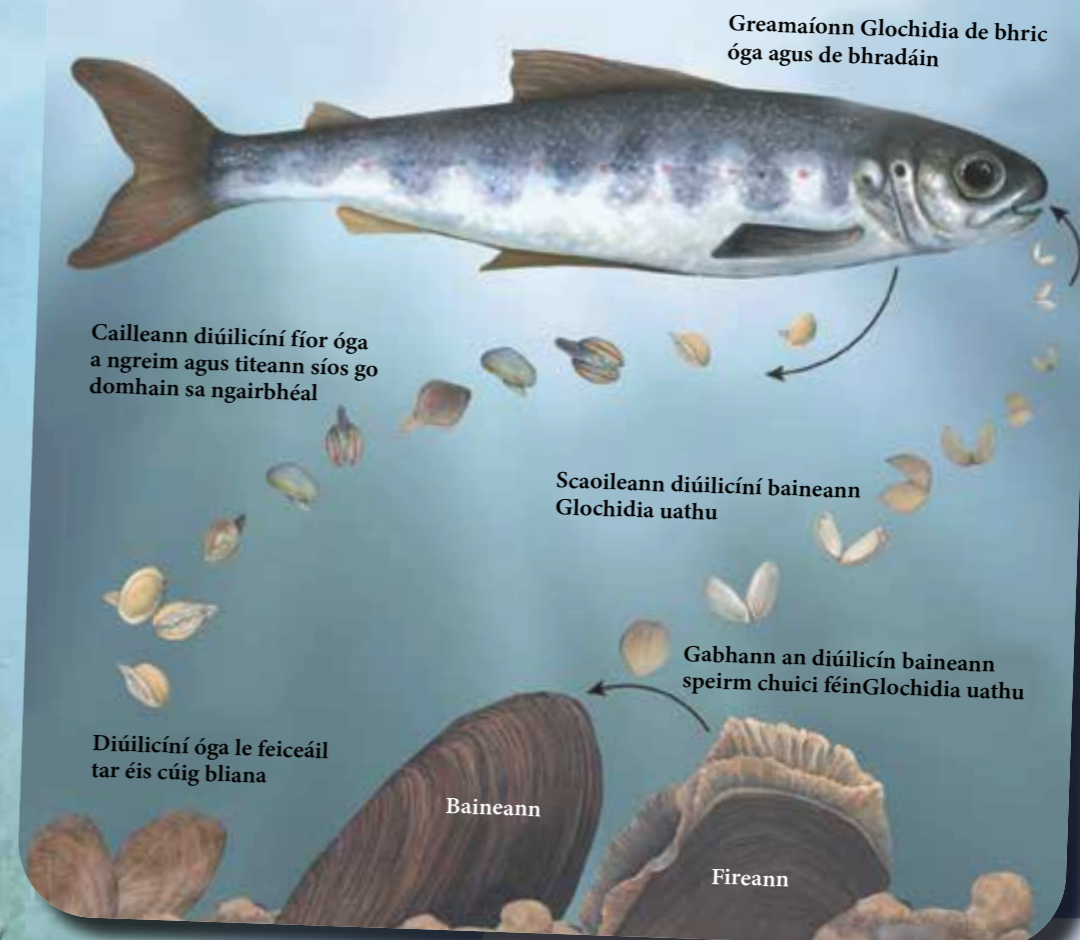
Bithéagsúlacht agus 'gréasáin bhia' in aice le haibhneacha

Níl speiceas ar bith in ann a bheith beo as a stuaim féin. Tá bradáin, mar shampla, ina gcuid de phróiseas ollmhór, casta, maraon le cineálacha éagsúla eile den bheatha a bhraitheann go hiomlán ar uiscí fionnuara, glana, gléigeala, ar nós atá i d'abhainn áitiúil. Bíonn baint mhór ag na cineálacha éagsúla beatha seo uilig lena chéile, idir dhuilleoga (agus crainnte iomlána fiú) a thiteann isteach in aibhneacha, fungais agus diatóim micreascópacha agus baictéir a bhriseann iad seo ina míle píosa, feithidí uisceacha a bhíonn ag gráinseáil orthu seo uilig (agus ar a chéile), Bradán óg a itheann na feithidí seo agus a itheann speicis eile, lena n-áirítear Eascanna, Corra Réisc, Dobharchúnna, Murlaigh Mhara, chomh maith le Bradáin agus le Bric eile. Fiú dá gcaillfí bradáin fhásta i d'abhainn tar éis a sceite, dhéanfaí a n-iarsmaí a scrobláil agus a scaipeadh, rud a chuirfeadh ar chumas na mianraí agus an ábhair orgánaigh a bhí faighte acu óna gcuid ama ar muir a scaipeadh ar fud an tírdhreacha. Tugann sé seo cothú don speiceas uilig – is orgánach féinchothaitheach é do dhobharcheantar abhann i ndáiríre. Má cheadaítear méid áirithe fiántais, coinneofar an bithéagsúlacht shaibhir seo inár measc go deo.



Ach ní creachadóirí agus seadáin amháin atá ann!

Scaití, oibríonn dhá speiceas nó níos mó le chéile le haghaidh rud éicint tairbheach a bhaint amach don dá speiceas sin nó don líon iomlán a bhíonn ann agus chun leas na bithéagsúlachta ar scála níos leithne fiú; tugtar 'siombóis' air seo. Sampla de seo is ea na Diúilicíní Péarla Fíoruisce a chónaíonn in aibhneacha bradáin; nuair a sceitheann an diúilicín, ní bheidh na diúilicíní óga micreascópacha inmharthana ach amháin má théann siad isteach i ngeolbhaigh Bhradáin nó Bhric óig, áit a bhfanfaidh siad, má éiríonn leo, ceangailte leis na geolbhaigh (gan dochar a dhéanamh don iasc óstach) ar feadh míonna fada sula dtitfidh siad amach agus sula dtumfaidh siad síos in íochtar na habhann; seo é an chaoi a n-éiríonn le Diúilicíní Péarla Fíoruisce scaipeadh trí chóras abhann. Ina dhiaidh sin, scagann na diúilicíní (agus iad ina ndébhlaoascaigh) cothaitheag ón uisce ar mhaithe lena bhfás féin agus freisin leis an abhainn a choinneáil gan mhilleadh ar son na mbradáin – míorúilt eile na bithéagsúlachta.



An raibh a fhios agat é seo? Is minic a roinneann Bradáin Atlantacha Fiáine (*Salmo salar*) a ndobharcheantair lena mbreac gaol, an Breac Rua (*Salmo trutta*) agus an Ruabhreac Artach (*Salvelinus alpinus*), dhá shalmainid shuimiúil eile.

Pobal nasctha le huisce atá i gceist le dobharcheantar

Ní mór dúinn réimse ollmhór faisnéise a thuiscint agus a chomhtháthú má tá uainn ár ndobharcheantair a bhainistiú. Tá muid ag caint faoin gcaoi a bhfuil daoine ag úsáid uisce, lena n-áirítear é a ól, le haghaidh talmhaíochta, críocha tionsclaíochta nó le haghaidh snámha; tíreolaíocht agus geolaíocht ceantair, an chaoi a bhfuil na dobharlaigh uilig ceangailte os cionn talún agus faoi thalamh, iad uilig le cur san áireamh, an chaoi a shreabhann an t-uisce ón áit as a dtiteann sé mar bháisteach chun na farraige; an chaoi a n-úsáideann daoine an talamh agus na dobharlaigh agus na slite beatha a fhaigheann tacaíocht uathu; agus foinsí truaillithe a d'fhéadfadh a bheith ann, lena n-áirítear ionaid chóireála fuíolluisce uirbigh, dabhcha séarachais agus rith chun srutha ón bhfeilméireacht, ón bhforaoiseacht, ó dhromchlaí crua, ón earnáil thógála agus ó líonadh talún. Tá dul chun cinn maith déanta maidir le dul i ngleic le truailliú tromchúiseach le blianta beaga anuas ach tá foinsí truaillithe agus damáiste fisiciúil do chonairí abhann ann fós faraor. Dearadh an leabhrán seo le haghaidh daoine a chur ar an eolas faoin bpáirt atá acu féin i dtimthriall uisce an dúlra agus le haghaidh go leor eolais a chur ar fáil dúinn maidir leis na bealaí a d'fhéadfadh muid féin ár dtionchar ar acmhainní uisce a laghdú. Táthar ag súil go spreagfaidh sé daoine aonair agus pobail a bheidh níos eolaí agus feasach, le haghaidh athcheangal a dhéanamh lena n-abhainn nó lena loch áitiúil agus oibriú le chéile le haghaidh caighdeán na ngnáthóg agus an uisce a ardú go suntasach.



Anseo, sa spás thíos, tugtar cuireadh duit léarscáil de do dhobharcheantar féin a tharraingt

LEIDEANNA LE HAGHAIDH DO LÉARSCÁIL A THARRAINGT

Cá bhfuil na srutháin, na haibhneacha, na lochanna agus na bogaigh eile? Cá bhfuil na bailte agus na tionscail? Cuir sonra ar bith a smaoiníonn tú air san áireamh, lena n-áirítear feilmeacha, foraoisí, ionaid chóireála fuíolluisce, caitheamh aimsire ar an uisce srl. Cuir gné ar bith spéise eile leis: easanna, bradáin, bric nó éisc eile atá ag maireachtáil ann agus speicis neamhchoitianta eile cosúil leis an Murlach Mara, an Gabha Dubh nó an Dobharchú. *Bí fiosrach agus cruthaitheach agus bain spraoi as.*





Spás bán le haghaidh scríbhneoireachta / líníochta a dhéanamh

Am scéalaíochta



Tá an leabhrán seo dírithe ar a bheith ag insint scéalta faoi Dhobharcheantair Phoinc Ghoirm Chonamara – srutháin, lochanna, murlaigh, inbhir, uiscí cósta – is díol iontais an réimse leathan gnáthóga atá timpeall orainn agus tugtar sracfhéachaint ar éagsúlacht shaibhir na gcréatúr a roinneann an domhan seo linn. Tugtar cuireadh duitse anois do scéal féin a scríobh. Nó cum dán nó déan líníocht nó tarraing pictiúr sa spás atá ar fáil anseo.

Smaointe ag teastáil uait? Scríobh (nó péinteáil) rud éicint faoin ngiota áite na habhann nó faoin bpíosa den taobh cósta is ansa leat. Déan taighde faoi cheann de na héin, na mamaigh nó na feithidí ar fhoghlaim tú fúthu agus scríobh cuntas 'sa gcéad phearsa' faoina saol – na dúshláin agus an cruatan a bhíonn acu, a dtimthriall saoil, na créatúir eile a chasfaí leo ar a n-aistir agus mar sin de. D'fhéadfá agallamh a dhéanamh le do thuismitheoirí nó le do sheanmhuintir faoi chuimhní cinn atá acu agus iad amuigh ar an uisce nó sa bhfiántas. An raibh siad riamh i mbád ar loch? An bhfaca siad cruidín riamh? Céard faoi mhadra uisce? Má chonaic, cá bhfaca siad é? Ar bhfuair siad greim riamh ar chuileog Bhealtaine? Ar rug siad riamh ar bhreac geal? Ar chócaráil siad é agus ar ith siad é? Bain caint astu!

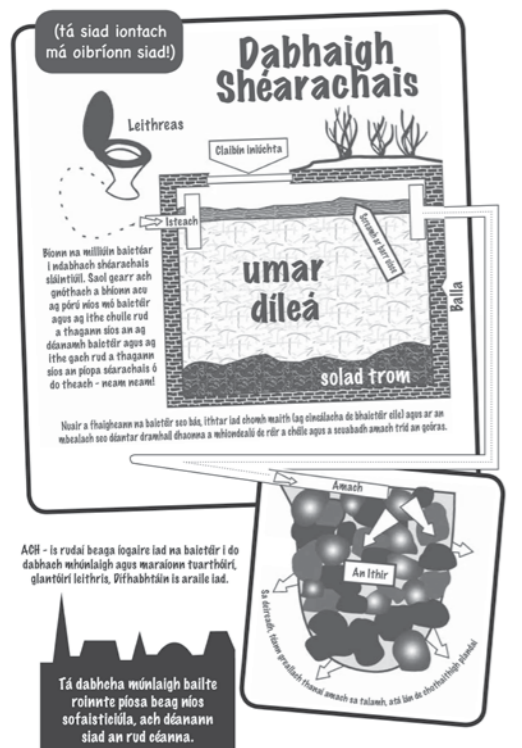


AN BHFUIL TUILLEADH INSPIORÁIDE UAIT?

Déan iarracht cóip den leabhar *Scéal and Tales* a fháil, a rinne daltaí Phobalscoil an Chlocháin le tacaíocht ó Sheirbhís Óige FORUM agus Tionscadal Tacaíochta Déagóirí agus tabharfar fáiltis ón leabhar d' Ógánaigh Chonamara agus a gcuid tionscnamh talmhaíochta amach anseo. (<https://www.clifdencommunityschool.com/News/Sceal-and-Tales/56272/Index.html>)

Céard atá muid in ann a dhéanamh?

Tá sé de chumhacht againn uilig roinnt mhaith tionchair a bheith againn ar chaighdeán ár n-uiscí áitiúla agus ár bhfiadhúlra agus muid ag obair, ag spraoi nó ag breathnú i ndiaidh ár dtithe féin sa mbaile. Breathnaigh ar an gcomhairle 'dea-chleachtas' ar na leathanaigh seo. Cuir i bhfeidhm í agus scaip an scéal. Gabhaidh ár ngníomhartha chun tairbhe na ngnáthóg agus na speiceas uilig a raibh muid ag foghlaim fúthu.



DABHCHA SÉARACHAIS

Tá dabhcha séarachais atá ag feidhmiú i gceart (agus a gceantair 'pholl súite') fiorthábhachtach do chaighdeán uisce ár nDobharcheantair Phoinc Ghoirm agus nuair nach n-oibríonn siad go héifeachtach, is féidir leo do shláinte féin agus sláinte do chomharsana a chur i mbaol. (Cuimhnigh seiceáil ar a laghad uair sa mbliain go bhfuil do chóras ag obair agus faigh conraitheoir ceadaithe le haghaidh aon sloda a bhaint as de réir mar is gá). Tá sé tábhachtach a mheabhrú go mbraitheann na dabhcha séarachais oibre ar shraith an-sláintiúil de bhactéir chónaitheacha atá iontu lenár ndramhaíl a bhriseadh síos i gceart agus a ndrochthionchair ar an gcaighdeán uisce agus ar an bhfiadhúlra a laghdú. Bíodh tú an-airdeallach maidir leis an méid a théann síos sna draenacha sa mbaile agus isteach i do dhabhach séarachais agus tabhair cúnamh dó a phost tábhachtach a dhéanamh. Tá an rud céanna i gceist má tá tú i do chónaí i mbaile a bhfuil córas cóireála séarachais ann.

TOIBREACHA PRÍOBHÁIDEACHA

An bhfaigheann tú do chuid uisce ó thobar príobháideach? Déan cinnte nach bhfuil truailliú ó dromchla uiscí nó talún ag dul isteach ann agus tástáil é go rialta leana chinntiú go bhfuil sé glan agus neamhéillithe le haghaidh sláinte do theaghlach, d'ainmhithe agus do bharr a chosaint.

Cuireann an EPA bileoga cabhracha ar fáil maidir le cothabháil cheart a dhéanamh ar dhabhcha séarachais agus toibreacha. Breathnaigh orthu seo:

<https://www.epa.ie/publications/compliance--enforcement/wastewater/SS-Septic-Web.pdf>

<https://www.epa.ie/media/epa-2020/environment-amp-you/drinking-water/Private-wells-protection-leaflet.pdf>

Treoirínte dea-chleachtas

Bíonn muid ag brath ar an uisce glan a thagann chugainn le sruth agus braitheann daoine eile agus an fiadhúlra a théann síos an tsrutha ar an uisce a scaoileann muid amach agus ní mór é a bheith chomh glan, gléigeal agus is féidir. D'fhéadfadh sé a bheith cabhrach smaoineamh ar ár ndoirt, cithfholcadáin, leithris agus meaisíní níocháin mar chraobh-aibhneacha na habhann áitiúla. Taobh amuigh, ar ár bhfeilmeacha agus inár ngairdíní, tá an-chumas againn freisin cabhrú le dea-chaighdeán uisce agus gnáthóg nó bac a chur orthu. Seo roinnt leideanna lenár dtionchar díobhálach a laghdú agus lena chinntiú go ndéanfaidh muid ár ndícheall lenár n-uiscí áitiúla agus ár bhfiadhúlra gaolmhar a chosaint:

- Seachain táirgí glantacháin a bhfuil fosfáití nó tuarthóir iontu - milleann siad dea-obair do chóireála séarachais / dabhach séarachais, mar tagann truailliú uisceach astu; bain úsáid as táirgí atá báil don chomhshaol nó foghlaim le haghaidh do chuid táirgí glantacháin citris agus fínegar-bhunaithe féin a dhéanamh.*
- Ní mór caitheamh le haon táirge teaghlach coitianta ar a dtugtar 'Guais' nó 'Nimh' nó 'Tocsaineach' nó 'Greannach' mar Dhramhaíl Thocsaineach – seachain iad a úsáid agus más gá duit fáil réidh leo, lean Treoirínte an Údarás Áitiúil; ná doirt síos an doirteal ná isteach i ndraenacha iad. Baineann sé seo le caolaitheoirí péinte, oibreáin fhrithreo, an chuid is mó de ghlantóirí draein, úraitheoirí aeir, glantóirí cairpéid agus cumhdach troscáin agus úraitheoirí uisce leithris – d'fhéadfadh siad uilig a bheith guaiseach agus díobhálach don chaighdeán uisce, don fhiadhúlra agus do dhaoine!
- Coinnigh do ghairdín éasca le caomhnú agus riachtanas uisce íseal aige; plandaí agus crainnte dúchasacha a úsáid le haghaidh gnáthoga áitiúla feiliúnacha a bhunú agus le haghaidh cabhrú le feithidí/pailneoirí, éin, mamaigh agus éisc.
- Seachain lotnaidicídí, luibhicídí agus úsáid leasacháin shintéiseacha – d'fhéadfaidís a bheith díobhálach don bhithéagsúlacht agus do shláinte na hithreach agus is féidir leo go leor dochair a dhéanamh do chaighdeán an uisce má ritheann siad chun srutha i ndobharlaigh.
- Is cuma más ag tochair do ghairdín atá tú, ag réiteach láithreán tógála nó ag treabhadh páirce, cuimhnigh go bhfuil síolta agus dríodar barrachais ar chuid de na naimhde is mó a bhaineann le bithéagsúlacht uisceach (go háirithe speicis íogaire cosúil le Bradáin, Bric agus Diúilicíní Péarla). Tá ábhair den tsórt sin ann agus ná lig dóibh sruthchúrsaí a bhaint amach.
- Ceadaigh criosanna bruchánacha sláintiúla ar shrutháin agus ar aibhneacha – cabhraíonn a leithéid de chriosanna le héifeachtaí leasachán agus síolta a mhaolú agus cumasaíonn siad fásra cois abhann.
- Cuir suim sa gcomhshaol agus leathnaigh d'fheasacht: tá go leor grúpaí tiomanta do bhreathnú ar éin, sciatháin leathair, crainnte agus fásra eile agus foghlaim fúthu, chomh maith le Clubanna Slatiascaireachta, srl. Is é an toradh a bhíonn ar fheasacht, mórtas as bithéagsúlacht agus eolas áitiúil a bhailiú, rud a chuireann ar do chumas a bheith i do mhaor ar do thírdhreach agus ar do bhithéagsúlacht áitiúil.

*Foghlaim le haghaidh do tháirgí glantacháin tí féin atá báil don chomhshaol a dhéanamh: <https://www.rte.ie/lifestyle/living/2020/0422/1134147-10-cleaning-hacks-with-vinegar-lemons-and-bicarb/>

AR MHAITH LEAT TUILLEADH A FHOGHLAIM? TABHAIR CUAIRT AR NA SUÍOMHANNA GRÉASÁIN SEO:

<https://lawaters.ie/citizen-science/>

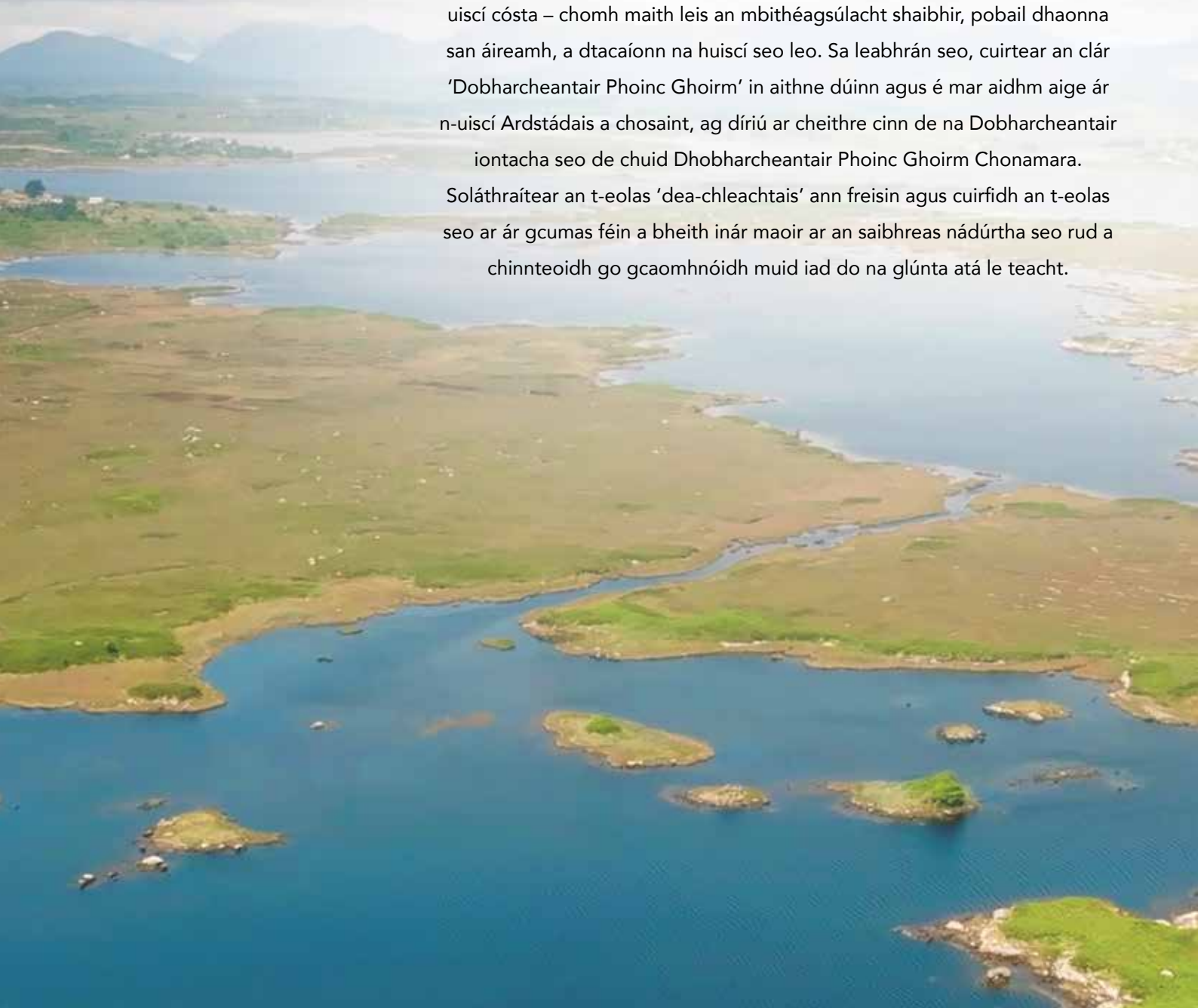
<https://lawaters.ie/blue-dot-programme/>

<https://www.catchments.ie/the-blue-dot-catchments-programme/>



"Is ionann 'Mo Chuisle' agus mo chroí, mo ghrá, mo rún, mo shaol; tá an fórsa beatha céanna sa mbeirt againn; tá tú chomh tábhachtach le mo chuisle. Dar liom féin, is féidir an abhainn is cóngaraí duit a bheith i gceist le 'Mo Chuisle'." PÁRAIC BREATHNACH, CARNA

Tá an t-ádh orainn i gConamara go bhfuil réimse leathan de dhobharlaigh iontacha timpeall orainn – srutháin, aibhneacha, lochanna, murlaigh, inbhir agus uiscí cósta – chomh maith leis an mbithéagsúlacht shaibhir, pobail dhaonna san áireamh, a dtacaíonn na huiscí seo leo. Sa leabhrán seo, cuirtear an clár 'Dobharcheantair Phoinc Ghoirm' in aithne dúinn agus é mar aidhm aige ár n-uiscí Ardstádais a chosaint, ag díriú ar cheithre cinn de na Dobharcheantair iontacha seo de chuid Dhobharcheantair Phoinc Ghoirm Chonamara. Soláthraítear an t-eolas 'dea-chleachtais' ann freisin agus cuirfidh an t-eolas seo ar ár gcumas féin a bheith inár maoir ar an saibhreas nádúrtha seo rud a chinnteoidh go gcaomhnóidh muid iad do na glúnta atá le teacht.



An tSeirbhís Páirceanna Náisiúnta agus Fiadhúlra
National Parks and Wildlife Service



Foilseachán StreamScapes
Coomhola Salmon Trust, Ltd.
Beantraí, Co. Chorcaí

t: (353/0) 275 0453
e: streamscapes1@gmail.com
w: www.streamscapes.ie



An Roinn Tithíochta,
Rialtais Áitiúil agus Oldhreachta
Department of Housing,
Local Government and Heritage